

Chr. Augustinus Fabrikker

AKTIESELSKAB



ÅRSSKRIFT 2022

Indhold



OVERBLIK

03 • Forord fra formand og adm. direktør

RESULTATER

05 • Resultat 2022

06 • Begivenheder 2022

PROFIL

09 • Chr. Augustinus Fabrikker – kort fortalt

11 • Bestyrelse

12 • Direktion

13 • Team

INVESTERINGER

14 • Investeringsstrategi

16 • Investeringer

17 • Om legacy-investeringer

18 • Tivoli A/S

20 • Legacy-ejerskaber

22 • Om strategiske investeringer

23 • Fritz Hansen A/S

25 • Strategiske ejerskaber

26 • Om scale-investeringer

27 • Podimo Aps

28 • Veo Technologies Aps

29 • Scale ejerskaber

31 • Om impact-investeringer

32 • Unconventional Ventures

33 • Ocean 14 Capital

34 • Udvalgte Impact ejerskaber

35 • Finansielle investeringer

FONDSEJET

38 • Augustinus Fonden

39 • Udvalgte projekter støttet af
Augustinus Fonden i 2022

40 • Kreditering

**TOM KNUTZEN***Formand for bestyrelsen***CLAUS GREGERSEN***Administrerende direktør***FORORD FRA FORMAND OG ADM. DIREKTØR**

Et uforudsigeligt år

Året 2022 bød på en række uforudsete begivenheder. Selv om det nu er næsten 4 måneder siden, vi lukkede bøgerne for 2022, så er det nok fortsat de færreste, der vil sige, at de havde forudset, at Rusland ville invadere Ukraine og som konsekvens skabe betydelig usikkerhed om energiforsyningen til Europa. Samtidigt viste den voldsomme opblussen i inflationen sig ikke blot at være et kortvarigt fænomen, men en fundamental udfordring, som fortsat skaber usikkerhed. Et bagtæppe, som på flere måder gjorde det udfordrende at drive forretning.

I en periode med usikkerhed er prissætningen på de fleste aktiver lavere, hvilket var kendetegnende for 2022. Det påvirkede den aktuelle markedsværdi af Chr. Augustinus Fabrikkers balance negativt. Samtidig blev indtjeningen i nogle af vores selskaber udfordret af flaskehalse i varestrømmene, af stigende omkostninger generelt og, for nogens vedkommende, af en svigtende efterspørgsel. Omvendt var 2022 også et år, hvor store dele af vores balance beviste sin modstandsdygtighed og stabilitet. Ligesom flere af selskaberne i vores portefølje kom tilfredsstillende gennem året.

Udfordringerne i året, der er gået, påvirkede helt naturligt vores handlinger. På det overordnede allokeringsniveau betød det, at vi på nogle områder fik nye muligheder, mens vi på andre områder måtte tilpasse os til en vanskeligere dagligdag. Generelt har alle vores selskaber forfulgt mulighederne og håndteret udfordringerne med fokus og handlekraft. Og der, hvor man har været udfordret, har man målrettet repositioneret sig til en ny markedssituation.



- *Jeudan* fortsatte udviklingen med høje udlejningsprocenter og fokusering af strategien gennem målrettede opkøb og frasalg.
- *Tivoli* kom ud af coronapandemiens skygge, oplevede stigende besøgstal og leverede over forventningerne.
- *Abacus Medicine* manifesterede sin stærke markedsposition, øgede sit forretningsomfang og kom gennem året med sit bedste resultat til dato.
- *Scandinavian Tobacco Group* igangsatte et nyt share buyback-program, men oplevede samtidig omfattende udfordringer i forsyningskæderne og lavere salg.
- *Kurhotel Skodborg* præsterede i første halvdel af 2022, før energikrisen satte ind, sorte tal på bundlinjen for første gang i mange år.
- *Royal Unibrew* fortsatte udbygningen af forretningen med opkøbet af canadiske Amsterdam Brewery, leverede vækst og erobrede markedsandele, men undgik ikke at blive negativt påvirket af de stigende priser på råvarer.
- *Veo Technologies* og *Podimo* rejste ny kapital, blandt andet fra Chr. Augustinus Fabrikker, til fortsat, international ekspansion.
- Impact-fondene *2150* og *Ocean 14 Capital* gennemførte nye investeringer, der skal sætte et bæredygtigt aftryk på verden.

- *Unconventional Ventures* lancerede sin fond, der skal investere med fokus på diversitet i tech-virksomheder med opbakning fra bl.a. Chr. Augustinus Fabrikker.

Fortsat solid investeringskapacitet

På tværs af selskaberne blev resultatet, at markedsværdien af Chr. Augustinus Fabrikkers balance faldt med 14 %, så den med udgangen af 2022 udgjorde ca. 35 mia. kroner. En negativ justering er naturligvis aldrig ønskværdig, men markedssituationen er håndteret ansvarligt i vores selskaber, og under de givne omstændigheder er resultatet acceptabelt – ikke mindst set i lyset af de senere års betydelige vækst i værdierne.

Chr. Augustinus Fabrikker råder fortsat over en betydelig investeringskraft, som både kommer til udtryk gennem et stærkt fundament for Augustinus Fondens uddelingskapacitet til støtte af kunst og kultur, viden og uddannelse samt sociale indsatser, men også gennem fortsatte investeringer i danske virksomheder.

Langsigtet, aktivt og loyalt ejerskab

Netop i svære og usikre tider viser værdien af langsigtet, aktivt og loyalt ejerskab sig. Chr. Augustinus Fabrikker investerer med fokus på langsigtet værdiskabelse og med stor tillid og tiltro til ledelsen, når strategien er lagt,

og holdet er sat. Vi respekterer arbejdsdelingen mellem ejer, bestyrelse og daglig ledelse og stiller os til rådighed, når behovet er der.

Det giver selskaberne – og deres ledelser og medarbejdere – ro, stabilitet og kontinuitet til at komme bedst muligt igennem krisetider og stå rustet til at gribe nye muligheder, når de byder sig. På den måde søger vi altid at agere som en værdiskabende ejer, både når det gælder selskabernes forretning og deres bidrag til at udøve samfundsansvar.

Samfundsansvar er, efter vores mening, en integreret og afgørende del af at fremtidssikre og drive virksomhed i dag, og det er en forudsætning for at kunne agere langsigtet. Det har vi også set vigtigheden af i 2022, hvor selskaberne, vi er medejere af, er fortsat med at indarbejde ESG-hensyn i deres strategier.

Uforudsigeligheden er ikke forbi

De uforudsigelige tider ser ikke ud til at være forbi, og de kriser, der udspillede

sig i 2022, har også påvirket begyndelsen af 2023. Flere af udfordringerne, vi kender til, ser ud til at bestå. Det gælder dele af forsyningskrisen og inflationen, men også en fortsat risiko for svag økonomisk vækst. En risiko, der dog i skrivende stund har vist sig at være mindre end for bare et par måneder siden.

Derfor vil vi fortsat bakke op om bestyrelser, ledelser og medarbejdere i de selskaber, vi har medejerskab af, stille risikovillig kapital til rådighed for vækstvirksomheder, der kan blive fremtidens danske virksomhedsikoner på den internationale scene, og have blik for den rette balance mellem potentiale og risiko i vores finansielle aktiver.

Det forudsætter en fortsat professionel indsats af selskaberne i vores portefølje, vores samarbejdspartnere og medarbejdere i vores egen organisation, som vi gerne alle vil takke for at have ydet en stor indsats i 2022, hvilket har givet et godt grundlag for 2023 og videre frem.



TOM KNUTZEN
Formand for bestyrelsen

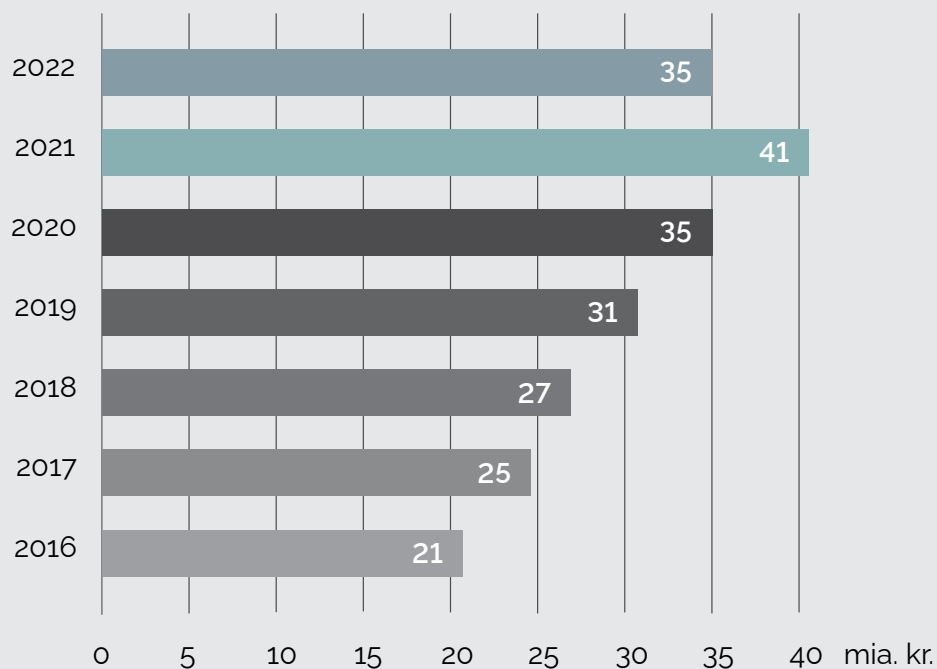


CLAUS GREGERSEN
Adm. direktør

Resultat 2022

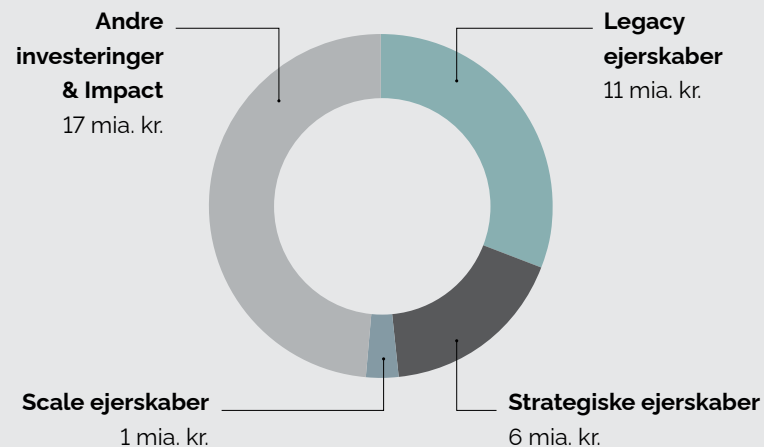
Det fondsejede investeringsselskab Chr. Augustinus Fabrikker har positioneret sig som en langsigtet og professionel ejer af danske virksomheder og arbejder aktivt på at udbygge denne position.

Markedsværdi af investeringerne



Tallene er pr. 31/12 i de pågældende år.

Formuefordeling



Årlige afkast

2022	→	-14%
2021	→	19%
2020	→	16%
2019	→	15%
2018	→	11%
2017	→	18%

Tallene er baseret på markedsværdi.

Støtte i en turbulent tid

Vores fokus på at være en langsigtet medspiller til ledelser, bestyrelser og selskaber var af stor betydning i løbet af året. Mange udefrakommende udfordringer gjorde det svært at drive forretning i dagligdagen. Vi har i året stået til rådighed og bakket op om vores selskaber for at give ledelserne de mest optimale vilkår til at imødekomme udfordringerne. Vi ser det som en central del af vores værdiskabelse, at vi er langsigtede med fokus på en ansvarlig ejerskabsmodel - også i svære tider.



BEGIVENHEDER

2022

Dyk ned i udvalgte
højdepunkter fra
året, der er gået

Fejring af Dronningens 50-års jubilæum

Dronning Margrethes 50-års regeringsjubilæum blev fejret i Tivoli, hvor det både blev til ballet i verdensklasse, en kongelig tur i den gamle rutsjebane og festfyrværkeri.



Godt år for Abacus Medicine

Abacus Medicine, der er førende leverandør af original receptpligtig medicin i Europa, leverede sit bedste resultat nogensinde og dokumenterede medicinbesparelser i Danmark for 740 mio. kr.

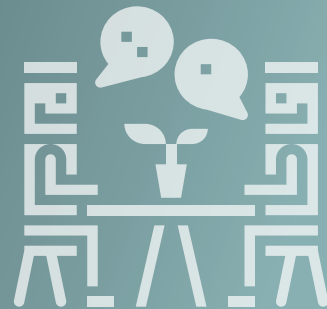


Fortsat vækst hos Dawn Health

Dawn Health fortsatte sin vækst, hvilket udløste endnu en Gazellepris fra Børsen. Samtidig rundede virksomheden 100 ansatte.

Teknologi som svar på klimaudfordringer

Pale Blue Dot og 2150 var medarrangører af konferencen "The Drop", som samlede eksperter, investorer og startups inden for climate tech.



400 mio. kroner til grøn fond

Chr. Augustinus Fabrikker investerede 400 mio. kroner i QBlue Global Sustainable Leaders Fund, der er en af Europas mest grønne fonde med fokus på bæredygtighed i investeringerne.



itm8

itm8 består af 12 unikke IT-brands, der tilsammen udgør Danmarks førende digitale transformations-partner. I 2022 voksede itm8-økosystemet yderligere med tilgangen af to nye brands, bl.a. støttet af en co-investering fra Axcel og Chr. Augustinus Fabrikker.

Moderne virksomheder efterspørger adgang til nye værktøjer og platforme, der kan transformere de traditionelle arbejdsgange og åbne døren til nye muligheder, markeder – og ny vækst.

Det får de hos Itm8, der udspringer fra Danmark, men som også er repræsenteret i Sverige og har kompetencecentre i Tjekkiet og Filippinerne. Kunderne søger hjælp til IT-drift, cloud- og digital transformation, application services, ERP og cybersikkerhed – og kan få støtte til hele den digitale rejse hos itm8.

I 2022 købte itm8 det danske IT-konsulenthus Cenvation og den dansk/svenske IT-virksomhed AddPro. Opkøbet af AddPro skete som led i, at kapitalfonden Axcel sammen med bl.a. Chr. Augustinus Fabrikker investerede i itm8. Ambitionen er at skabe en førende nordeuropæisk IT-aktør.

Etableringsår: 2003

Antal medarbejdere: >1.700

Ejet siden: 2022

Ejerskab: 18,7 %

CEO: Henrik Kastbjerg

Formand: Frank Vium



Vores vigtigste opgave er at hjælpe nordeuropæiske virksomheder med at vokse og nå deres forretningsmål. Det bidrager både AddPro, Cenvation og de ti andre stærke brands i itm8 i dén grad til. I 2023 vil vi fortsat vokse og cementere positionen som gamechangere inden for digital transformation, der bidrager til virksomheders vækst og overgang fra analogt arbejde til digital forretning.

Henrik Kastbjerg, CEO



Chr. Augustinus Fabrikker
AKTIESELSKAB



PROFIL

Chr. Augustinus Fabrikker – kort fortalt

Chr. Augustinus Fabrikker er et fondsejet investerings-selskab med fokus på langsigtet ejerskab af danske virksomheder. Vi investerer for at sikre stabilt ejerskab i de selskaber, vi ejer andele i. Stabilt ejerskab er med til at skabe succes. Vi baserer vores ejerskab på dialog, tillid og ansvarlighed med respekt for, at ejerskab og daglig ledelse er to forskellige discipliner. Samtidig tror vi på, at værdiskabende ejerskab er et positivt bidrag til samfundet. På samme måde som Augustinus Fondens filantropiske aktiviteter er det.

Chr. Augustinus Fabrikkers historie går tilbage til 1750, og med et kapitalgrundlag på ca. 35 mia. kr. er Chr. Augustinus Fabrikker en betydelig aktør i dansk erhvervsliv. Vi geninvesterer i dansk erhvervsliv, og vores ejerskaber dækker en bred vifte af brancher. Vi er medejere af ikoniske danske virksomheder, etablerede markedsledere og iværksættervirksomheder. Virksomheder, som kan blive den næste generation af internationale selskaber med rødder i Danmark.



Engagerede ejere med fokus på langsigtet værdiskabelse

Vi er engagerede og loyale ejere med fokus på dialog og tillid. God adfærd og rethed er centralt i vores ejerskaber. I det daglige overlader vi det til ledelserne at drive virksomhederne, men vi står til rådighed, når der er behov for det.

Vores investeringer bidrager til at skabe merværdi til gavn for både virksomheder og samfund. Gennem vores ejerskaber arbejder vi for, at der bevares arbejdspladser og kompetencer i Danmark. Samtidig understøtter vores investeringer det økosystem, som såvel etablerede virksomheder som vækstvirksomheder er en del af.

I årenes løb har vi opbygget en tæt relation til et stort antal virksomheder, og vi agerer både som en ambitiøs og tålmodig ejer. Vi er bevidste om, at investeringer kan betyde omkostninger på kort sigt, men på lang sigt er afgørende for, at virksomhederne lykkes med at udvikle sig positivt.

Samfundsansvar som en naturlig del af strategi og forretning

Chr. Augustinus Fabrikker arbejder for at fremtidssikre de virksomheder, vi investerer i, og det samfund, vi er en del af. Ved

at investere i sunde og ansvarlige forretningsmodeller håber vi at bidrage til en positiv samfundsmæssig udvikling.

Det mener vi også indebærer, at enhver forretningsmodel skal omfatte en høj grad af samfundsansvar. Både for at bidrage positivt til samfundet, men også for at sikre virksomhedernes konkurrenceevne. Derfor er det afgørende, at de selskaber, vi er medejere af, arbejder aktivt med bæredygtighed som en del af deres strategi, og vi har en løbende dialog med dem om dette.

Det er centralt for os, at vores selskaber følger en ansvarlig ESG-politik og tager de relevante SDG-mål til sig med respekt for bæredygtighed, klima og menneskerettigheder. Vi ønsker, at virksomhederne følger en strategi, hvor de gør en positiv social forskel i de lande og områder, hvor de er aktive.

Fondsejet med almennyttigt sigte

Chr. Augustinus Fabrikker er moderselskab for Augustinus-koncernen og ejet af Augustinus Fonden. Det er koncernens afkast, som sikrer uddelingskapaciteten i Augustinus Fonden og det filantropiske arbejde, der retter sig mod kunst og kultur, viden og uddannelse samt sociale indsatser.



Gennem årene har Chr. Augustinus Fabrikker været ejer af mange virksomheder inden for en bred vifte af industrier. Fælles for vores virksomheder er stærke markedspositioner eller brands. Vi ser det som en del af vores strategi at investere i blandt andet danske ikonvirksomheder.



Vi arbejder for at fremtidssikre de virksomheder, vi investerer i, og det samfund, vi er en del af.

*Claus Gregersen, adm. direktør
Chr. Augustinus Fabrikker*

BESTYRELSE



TOM KNUTZEN

Formand
Født: 1962
Indtrådt: 2017

Udvalgte

bestyrelsesposter

Formand, Tivoli A/S
Formand, FLSmidth A/S
Næstformand, Jeudan A/S
Jungbunzlauer Holding AG
Givaudan SA



**ANNE BIRGITTE
GAMMELJORD**

Bestyrelsesmedlem
Født: 1956
Indtrådt: 2016

Udvalgte

bestyrelsesposter

Formand, Augustinus Fonden
Karen Elise Jensens Fond
European Law Institute



THOMAS AUGUSTINUS

Bestyrelsesmedlem
Født: 1971
Indtrådt: 2014

Udvalgte

bestyrelsesposter

Augustinus Fonden
CARE Danmark
Det Kongelige Danske
Geografiske Selskab



PETER ENGBERG JENSEN

Bestyrelsesmedlem
Født: 1953
Indtrådt: 2016

Udvalgte

bestyrelsesposter

Formand, Investerings-
foreningen PFA Invest
Formand, Ordrup Gymnasium
Formand, Den Sociale
Kapitalfond
PensionDanmark
PensionDanmark Holding
15. Juni Fonden
Arborethusene A/S
15. JF Invest A/S



ANDERS COLDING FRIIS

Bestyrelsesmedlem
Født: 1963
Indtrådt: 2019

Udvalgte

bestyrelsesposter

Bang & Olufsen A/S
Goodwings ApS



KAREN-MARIE KATHOLM

Bestyrelsesmedlem
Født: 1967
Indtrådt: 2021

Udvalgte

bestyrelsesposter

Næstformand,
F. Uhrenholt A/S
Nordic Transport Group A/S

DIREKTION



CLAUS GREGERSEN
Adm. direktør

Stillinger

2017-: Adm. direktør, Chr Augustinus Fabrikker A/S.
2010-2017: CEO & CM, Carnegie Investment Bank

Udvalgte bestyrelsesposter

Formand, Skandinavisk Holding A/S
Formand, Skodsborg Sundhedscenter A/S
Formand, Kurhotel Skodsborg A/S
Formand, STG's Gavefond
Bestyrelsesmedlem, Jeudan A/S
Bestyrelsesmedlem, Fritz Hansen A/S
Bestyrelsesmedlem, Tivoli A/S
Bestyrelsesmedlem, Gyldendal A/S
Bestyrelsesmedlem, Scandinavian Tobacco Group A/S
Bestyrelsesmedlem, Axcel Future
Bestyrelsesmedlem, Aktive Ejere

Udvalgte tidligere bestyrelsesposter

2018-2020: Formand, Vækstfonden
2015-2017: Formand, Børsmæglerforeningen
2008-2012: Formand, Pantebrevsselskabet,
Finansiell Stabilitet
2008-2011: Bestyrelsesmedlem, Finansiell Stabilitet



TEAM



Fra venstre ses:

Lasse Rynning Rasmussen
Mark Johnston
Anna Dalby Hansen
Charlotte Piil Nymand
Ditlev Walther-Rasmussen
Jakob Würtz Nielsen
Magnus Julius Wiberg
Cecilie Glamann
John Rubek Lauritsen

FORMÅL



INVESTERINGER

Investeringsstrategi

Chr. Augustinus Fabrikker investerer aktivt i sunde forretningsmodeller med fokus på kompetent ledelse og et forventet afkast, som matcher investeringens risikoprofil. Samtidig er en ansvarlig ESG-politik med relevante SDG-mål centralt i de virksomheder, vi investerer i.

I Chr. Augustinus Fabrikker arbejder vi kontinuerligt med at udvikle vores ejerskaber af markante danske virksomheder. Samtidig udbygger vi vores aktiviteter gennem strategiske investeringer samt scale- og impact-investeringer. Det sikrer en balanceret risiko og åbner samtidig for flere muligheder for afkast. Vi afsøger selv løbende nye investeringsmuligheder, men vi er også åbne for dialog med nye selskaber, der opfylder vores investeringskriterier.



Situationsbestemt ejerskab

Vores ejerskab er ideelt set situationsbestemt og kan derfor ændre sig over tid. Vi kan både være direkte medejere af danske private virksomheder og betydelige ejere i børsnoterede virksomheder, og i enkelte tilfælde ejer vi virksomheden helt. Vi samarbejder også med kapitalfonde og andre ejere, fx som co-investor, pre-IPO-investor og anker-investor ved IPOs.

Da optimalt ejerskab forandrer sig over tid, kan det ske, at et af vores selskaber er bedre tjent med et andet ejerskab og derfor bliver afhændet. På samme måde er hensynet til sammensætningen af vores samlede balance nødvendigt, når vi forholder os til givne ejerskaber.

Grundig proces før investering

For at virksomheder er relevante investeringsemner for Chr. Augustinus Fabrikker, skal de opfylde en række kriterier. De skal fx være danske, og investeringen skal have et langsigtet fokus.

Når et investeringsemne er fundet relevant, foretager vi en struktureret due diligence-proces. Desuden sætter vi sammen med virksomheden rammerne for et frugtbart partnerskab, hvilket omfatter en fælles forståelse for virksomhedens strategiske retning. I naturlig forlængelse af dette ligger en ansvarlig

ESG-politik med relevante SDG-mål for virksomheden.

Særlig rolle i startup-økosystemet

Investeringer i innovative forretningsmodeller er essentielt for den fortsatte udvikling af nye virksomheder og dansk erhvervsliv. Det danske startup-økosystem er stærkt forankret. Der er dog et tomrum, når yngre virksomheder skal bruge kapital til skalering.

Her kan Chr. Augustinus Fabrikker gøre en særlig forskel, og derfor vil vi fortsat investere signifikant i start up-virksomheder med rødder i Danmark og internationalt udsyn – den næste generation af globale, danske vækstvirksomheder.

Egen aktiv forvaltning og eksterne samarbejdspartnere

Chr. Augustinus Fabrikkers finansielle investeringer bliver både håndteret i

aktiv forvaltning af vores eget team og af eksterne samarbejdspartnere.

Vores finansielle investeringsstrategi omfatter flere aktivklasser med en aktiv allokering som grundfilosofi.

VORES FORMÅL

Sikre Augustinus Fondens uddelingskapacitet



Understøtte dansk erhvervsliv

RETNINGSLINJER FOR EJERSKAB

Langsigtet

Loyalitet og tillid

Respekt for rollerne – ejer, bestyrelse, ledelse

PROCES FOR INVESTERING

Due diligence proces

Rammerne for partnerskab sættes

Fælles forståelse for strategisk retning

KRITERIER FOR INVESTERING

Danske virksomheder

Langsigtet fokus

Partnerskab med andre ejere

INVESTERINGER



LEGACY INVESTERINGER

Danske selskaber, der er en del af Chr. Augustinus Fabrikkers erhvervshistorie eller virksomheder der, som en del af deres historie, understøtter den danske kulturarv.



STRATEGISKE INVESTERINGER

Danske selskaber med et langsigtet potentiale, hvor Chr. Augustinus Fabrikker, som aktiv ejer, har et betydende ejerskab.



SCALE INVESTERINGER

Danske innovative vækst-selskaber med signifikant potentiale.



IMPACT INVESTERINGER

Impact-investeringer indgår som en naturlig del af vores strategi. Vores aktuelle fokus er bredt og dækker over social impact, diversitet, klima og investeringer i udviklingslande.



FINANSIELLE INVESTERINGER

En stor del af formuen anvendes til investering i finansielle aktiver. Vi tror på aktiv for-mueforvaltning, og på de markeder, hvor vi råder over kompetencerne, varetager vi selv investeringerne.



EJERSKABER

LEGACY EJERSKABER

I Chr. Augustinus Fabrikker har vi en lang tradition for investeringer i klassiske danske brands. Vores legacy-investeringer har fokus på såvel større som mindre virksomheder. Vi har ejerskaber inden for ejendomme, forbrugsvarer, underholdning og kultur.

Legacy-investeringer foretages i danske selskaber, som enten er en del af Chr. Augustinus Fabrikkers oprindelse og historie eller som har betydning for den danske kulturarv. Chr. Augustinus Fabrikker har bestemmende indflydelse eller samarbejde med en tæt partner i legacy-ejerskaberne. Der er ingen exit-horisont.



SCANDINAVIAN TOBACCO GROUP



“ ”

Vi ser tilbage på 2022 med taknemmelighed. Det blev et år, der gav os lejlighed til at byde gæsterne velkommen tilbage i Haven til klassiske Tivolioplevelser både gennem en skøn dansk sommer, til vores festlige Halloween-sæson og ikke mindst til den stemningsfulde Jul i Tivoli.

Susanne Mørch Koch, CEO, Tivoli

LEGACY EJERSKABER

TIVOLI A/S

2022 bød på en række spektakulære begivenheder i den gamle Have og bragte Tivoli tilbage på niveauet fra før coronapandemien.

Regeringsjubilæum, Tour de France, en perlerække af arrangementer og en rekordsommer. Efter et par år præget og tyndt af corona og de medfølgende restriktioner var Tivoli tilbage for fuld musik. Derfor klarede Tivoli sig bedre end forventet i 2022 og kom tilbage på niveauet fra før coronapandemien.

Kongelig tur i Rutschebanen og en Have i gult

I anledning af Dronning Margrethes 50-års regeringsjubilæum var der balletgalla i Tivoli i maj. Her optrådte dansere fra både Den Kgl. Ballet og en stribe internationale balletkompagnier for Dronningen – akkompagneret af Tivolis symfoniorkester, Tivoli Copenhagen Phil. Også Tivoli-Garden optrådte for Dronningen, før majestæten benyttede lejligheden til en tur i Rutschebanen.

I slutningen af juni blev holdene til årets Tour de France – der for første gang begyndte i Danmark og kørte tre

Etableringsår: 1843

Antal medarbejdere: Ca. 1.200

Omsætning: 2022: 1.130 mio. kr.

Ejet siden: 2000

Ejerskab: 57 %

(faktisk ejerandel 46 %)

CEO: Susanne Mørch Koch

Formand: Tom Knutzen



etaper her i landet – præsenteret i Tivoli. En dag, der blev rundet af med et særligt, gult festfyrværkeri. Og så var sommeren ellers skudt i gang.

En forrygende sommer

Juli blev både på omsætning og indtjening den bedste måned i Tivolis 179-årige historie. Det skyldtes, at alle Tivolis forretningsben – herunder forlystelserne, restauranterne, hotel og kulturprogrammet – lykkedes langt bedre end forventet.

Godt sommervejr og arrangementer som Havefest, Film på Plænen, koncerter og fejring af den danske Tour de France-vinder, Jonas Vingegaard, samt tilbagevendte, internationale turister bidrog også til at gøre sommeren ekstra god.

Fortsat arbejde med bæredygtighed

I årets løb modtog Tivoli certificeringen Green Attraction, der er etableret af bl.a. brancheorganisationen Horesta og Foreningen af Forlystelser. Certificeringen rummer en lang række miljøkrav målrettet oplevelsesindustrien. I juryens begrundelse for at tildele Tivoli en Green Attraction blev der bl.a. lagt vægt på Tivolis eget CO2-værktøj, som kun få forlystelsesvirksomheder har, og Tivolis mangeårige arbejde med miljø og bæredygtighed.

Tivoli indgik desuden en aftale med Better Energy om levering af grøn strøm, som skal komme fra en ny solcellepark på Lolland. Aftalen bidrager positivt til den grønne energiforsyning og er en del af Tivolis ambition om, at Havens elforbrug ved udgangen af 2023 skal være dækket af vedvarende energi.



Året bød på helt ekstraordinære oplevelser og mange, store Tivoliløjeblikke. Det var en stor glæde at være med til at fejre både Hendes Majestæt Dronningen og Tour-heltene. Og et privilegium igen at kunne løfte vores kulturarv og tilbyde et rigt og varieret kulturudbud, hvor ikke mindst det klassiske repertoire blev foldet ud i Haven – med de daglige Pantomimeforestillinger, koncerter med Tivoli Copenhagen Phil og festivalen Stjernestunder. Udover store klassiske navne bød sommeren i Tivoli på et bredt udvalg af populære kunstnere fra andre genrer. Og vi fik lejlighed til at genopsætte Nøddeknækkeren med Dronningens smukke kostumer.

Susanne Mørch Koch, CEO, Tivoli



LEGACY EJERSKABER

JEUDAN A/S

Jeudan er Danmarks største børsnoterede ejendoms- og servicevirksomhed med stor passion for Københavns historiske bygninger. Jeudan investerer i og driver kontor-, bolig- og detailejendomme – primært i København og på Frederiksberg – og råder i dag over mere end 200 ejendomme med næsten 1 mio. kvadratmeter til en samlet værdi på 34 mia. kr. Jeudan arbejder målrettet med samfundsansvar gennem energireovering, grøn omstilling og genbrug og investerer hvert år et større trecifret millionbeløb i at vedligeholde, istandsætte og forbedre sine ejendomme.



Etableringsår: 1898

Antal medarbejdere: Ca. 640

Omsætning: 2022: 2.001 mio. kr.

Ejet siden: 2004

Ejerskab: 41 %

CEO: Per W. Hallgren

Formand: Niels Jacobsen

SCANDINAVIAN TOBACCO GROUP A/S

Scandinavian Tobacco Group er markedsleder på det internationale marked for hånd- og maskinrullede cigarer. Scandinavian Tobacco Group producerer hovedsageligt cigarer, men også traditionel pibetobak, finskåren tobak og sælger tobaksrelaterede accessories. Hvert år producerer og sælger gruppen fire milliarder cigarer og 5.000 tons pibe- og finskåren tobak. Scandinavian Tobacco Group er førende inden for maskinfremstillede cigarer i Europa, inden for håndrullede cigarer i USA samt traditionel pibetobak på globalt plan.



Etableringsår: 1750

Antal medarb.: Ca. 10.000

Omsætning: 2022: 8.762 mio. kr.

Ejerskab: +25 %

Ejet siden: 1750 (som Chr. Augustinus Fabrikker)

CEO: Niels Frederiksen

Formand: Henrik Brandt

GYLDENDAL A/S

Gyldendal er et af Danmarks største forlag med en historie, der går mere end 250 år tilbage. Siden 1770 har Gyldendal arbejdet for at berige danskerne med kundskaber, kunst og kultur og ønsker at sætte et vægtigt aftryk på det danske samfund. Et aftryk, der skal sikre danskerne gode læseoplevelser og læring præget af mangfoldighed og kvalitet. De senere år har Gyldendal været igennem en omstillingsproces med digitalisering af alle dele af forretningen. I 2022 har Gyldendal fokuseret forretningen gennem frasalg af bl.a. ordbogsaktiviteter og streamingtjenesten Chapter.



Etableringsår: 1770

Antal medarbejdere: Ca. 500

Omsætning: 2022: 706 mio. kr.

Ejet siden: 1985

Ejerskab: 31 %

CEO: Hanne Salomonsen

Formand: Poul Erik Tøjner

LEGACY EJERSKABER

KURHOTEL SKODSBORG A/S

Kurhotel Skodsborg er baseret på enkle nordiske traditioner, hvor natur, historie og skønhed smelter sammen med viden, passion og innovation. Kurhotellet henvender sig til private kunder såvel som forretningskunder og står for både selskaber og konferencer. Som gæst kan man nyde de luksuriøse faciliteter, slappe af, lade op og vende hjem med ny energi. I 2022 oplevede Skodsborg Kurhotel næsten et helt år uden coronarestriktioner og leverede positive resultater, indtil energikrisen satte ind. Spa- og behandlingsfaciliteter er energitunge og dermed en udfordring for forretningen.

**Etableringsår:** 1898**Antal medarbejdere:** Ca. 100**Omsætning:** 2022: 123 mio. kr.**Ejet siden:** 1992**Ejerskab:** 100 %**CEO:** Susanne Åberg**Formand:** Claus Gregersen**“ ”**

Med vores legacy-investeringer bidrager vi til at holde stærke, traditionsrige brands på danske hænder og understøtter, at de holder sig sunde i både gode og svære tider.

*Claus Gregersen, adm. direktør**Chr. Augustinus Fabrikker*



EJERSKABER

STRATEGISKE EJERSKABER

Det er en central del af Chr. Augustinus Fabrikkers strategi at have en væsentlig ejerandel i udvalgte selskaber. Vi betragter vores strategiske investeringer som en vigtig del af den samlede strategi. Vi tror på, at en loyal ejerkreds, som evner at tænke langsigtet, skaber de bedste vilkår for virksomhederne og deres ledelser – og dermed for en sund forretning og det bedste afkast.

Når vi er trygge ved forretningsmodellen, strategien og ledelsen, er vi loyale ejere, der skaber mulighed for såvel langsigtede strategier som nødvendig forandring og tilpasning. Det er samtidig en naturlig del af vores engagement, at vi som ejere forholder os til, at virksomheden ledes optimalt, og om det fremadrettede værdipotential er til stede.

GUBI



FRITZ HANSEN



STRATEGISKE EJERSKABER

FRITZ HANSEN A/S

Fritz Hansen kunne i 2022 fejre 150-års jubilæum. Gennem halvandet århundrede har den ikoniske, danske virksomhed bevaret og udviklet dansk design gennem samarbejde med anerkendte designere og arkitekter.

Fritz Hansen blev grundlagt i København i 1872 og er i dag et internationalt anerkendt designbrand. I samarbejde med visionære designere som Arne Jacobsen, Poul Kjærholm og Hans J. Wegner – og nutidens talenter som Cecilie Manz og Jaime Hayon – har virksomheden skabt ekstraordinært design. Rodfæstet i en dansk designfilosofi og bragt til live i en moderne nordisk livsstil.

Ambitionen er at være den førende virksomhed inden for interiørdesign i Danmark og internationalt – med fokus på den gode forretning samtidig med, at virksomheden varetager en vigtig opgave med at bevare og udvikle dansk kulturarv gennem dansk design og møbelklassikere.

Etableringsår: 1872

Antal medarbejdere: Ca. 400

Omsætning: 2022: 861 mio. kr.

Ejet siden: 1979

Ejerskab: 100 %

(faktisk ejerandel 65 %)

CEO: Josef Kaiser

Formand: Henrik Brandt



Ægget, Svanen, Syveren – og alle de andre

Den runde fødselsdag blev bl.a. fejret med en jubilæumskollektion, der hyldede Fritz Hansens mest ikoniske designs fra de seneste 150 år, som afspejler virksomhedens dedikation til flotte, funktionelle og langtidsholdbare møbler. Møbler, som indgår i Fritz Hansens kollektion, der også tæller belysning og accessories.

Jubilæumskollektionen blev lanceret på udstillingen 3daysofdesign, der blev afholdt i juni på Designmuseum Danmark. I forbindelse med udstillingen blev der opført en særlig Fritz Hansen Pavillon tegnet af arkitektfirmaet Henning Larsen.

Fra dansk design til internationalt brand

Fritz Hansens design bliver solgt i mere end 85 lande via 2.000 forhandlere, der inkluderer flagskibsbutikker og showrooms i København, London, München, Seoul, New York, San Francisco, Shanghai og Tokyo.

Virksomheden har været på en vækstrejse i de seneste år, hvor den som led i udviklingen af den internationale position bl.a. købte det kendte danske møbelhus Skagerak i 2021. Den makroøkonomiske situation i 2022 påvirkede dog Fritz Hansen negativt, der ligesom andre virksomheder i samme branche oplevede en lavere efterspørgsel.

Bæredygtig forandring

Fritz Hansen vælger samarbejdspartnere, leverandører og designere efter et værdisæt, så deres ekspertise og specialister også bidrager til en positiv og bæredygtig fremtid. I årenes løb har Fritz Hansen opnået en lang række godkendelser indenfor CSR og bæredygtighed, og for at skabe bedre forståelse for miljøpåvirkninger tilbyder virksomheden beregninger på produkters klimaaftryk i forbindelse med professionelle projekter.



Kvalitetsdesign har været en fundamental del af vores brand gennem 150 år. Design må ikke skabes på bekostning af hverken mennesker eller miljø. Vi har derfor hos Fritz Hansen forpligtet os til løbende at reducere vores negative aftryk i respekt for den planet, vi er fælles om.

Josef Kaiser, CEO, Fritz Hansen



2022 var et udfordrende år for Fritz Hansen. Efter en god start på året oplevede vi bl.a. stigende råvarepriser og vanskeligheder med vores forsyningskæder. Samtidig faldt efterspørgslen kraftigt fra første halvår til andet halvår, og det var dramatisk at se det skifte så hurtigt. Det ramte os naturligvis, og derfor kunne vi ikke fastholde samme tidligere høje momentum.

Josef Kaiser, CEO, Fritz Hansen



STRATEGISKE EJERSKABER

ROYAL UNIBREW A/S

Royal Unibrew er førende leverandør af både alkoholiske og ikke-alkoholiske drikkevarer på en række markeder – især i Nordeuropa. Royal Unibrew producerer, markedsfører, sælger og distribuerer kvalitetsdrikkevarer med fokus på mærkevarer inden for øl, maldrikke, sodavand, cider og energidrikke – med ikoniske danske brands som Royal, Ceres, Albani og Thor i sortimentet samt licensbaserede internationale brands fra for eksempel PepsiCo og Heineken. Også i 2022 vandt Royal Unibrew markedsandele og opkøbte Amsterdam Brewery i Canada. Desuden er arbejdet med energibesparelser og CO2-reduktion fortsat, bl.a. gennem etablering af en solcellepark.



Etableringsår: 1856

Antal medarbejdere: Ca. 3.400

Omsætning: 2022: 11.487 mio. kr.

Ejet siden: 2009

Ejerskab: Ca. 15 %

CEO: Lars Jensen

Formand: Peter Ruzicka

ABACUS MEDICINE A/S

Abacus Medicine arbejder for bedre adgang til medicin og bedre sundhed. Abacus Medicine er førende leverandør af original receptpligtig medicin i Europa og bygger på princippet om fri bevægelighed for varer på EU's indre marked. Visionen er et bedre sundhedsvæsen gennem bedre og billigere adgang til medicin. Mange af produkterne er dyre, livsvigtige lægemidler, som Abacus Medicine opkøber gennem et stærkt netværk af leverandører og sælger i andre europæiske lande under den lokale markedspris. I 2021 bidrog parallel distribution til at reducere sundhedskostningerne i Danmark med ca. 740 mio. kr.



Etableringsår: 2004

Antal medarbejdere: Ca. 1.280

Omsætning: 2022: 7.618 mio. kr.

Ejet siden: 2019

Ejerskab: 33 %

CEO: Flemming Wagner

Formand: Niels Smedegaard

GUBI A/S

GUBI er en ledende dansk designvirksomhed inden for møbler, belysning og interiørprodukter med internationalt fokus. I tæt samarbejde med anerkendte designere og arkitekter bringer GUBI glemte designikoner fra fortiden sammen med morgendagens klassikere. Sortimentet omfatter både enestående arkivdesigns og helt nye designs, herunder prisvindende designprodukter. Med sin kreative tilgang har GUBI skabt en designvirksomhed, der markerer sig internationalt. Et velkurateret univers, som fortæller meningsfulde historier, og en kollektion, der spænder over næsten 100 års designhistorie.



Etableringsår: 1967

Antal medarbejdere: Ca. 100

Omsætning: 2022: 523 mio. kr.

Ejet siden: 2018

Ejerskab: 24 %

CEO: Klaus Høeg-Hagensen

Formand: Lars Munch



EJERSKABER

SCALE EJERSKABER

Gennem investering i den næste generation af selskaber med rødder i Danmark og internationalt udsyn ønsker vi at skabe arbejdspladser, udvikle immaterielle rettigheder og teknologi samt skabe en sund værditilvækst.

Det danske start-up-økosystem er stærkt forankret i de første år med god repræsentation fra business angels og early stage-/seed-investorer, venture-fonde og Danmarks Eksport- og Investeringsfond. Men når yngre virksomheder skal bruge kapital til at skalere virksomheden, er det anderledes betydelige beløb, der skal investeres.

Chr. Augustinus Fabrikker er en dedikeret partner, der investerer i markante danske virksomheder, som har opnået proof-of-business og behøver finansiering til at skalere forretningen. Vores tilgang til langsigtet ejerskab i vores scale-investeringer er baseret på samme grundprincipper som i vores strategiske investeringer.

The logo for LUNAR, featuring the word "LUNAR" in a bold, white, sans-serif font.

The logo for veo, featuring the word "veo" in a white, lowercase, sans-serif font.

The logo for Podimo, featuring a white circular icon with a stylized 'P' and the word "Podimo" in a white, sans-serif font.

The logo for BLAZAR CAPITAL, featuring a white square icon with a diagonal line and the text "BLAZAR CAPITAL" in a white, sans-serif font.

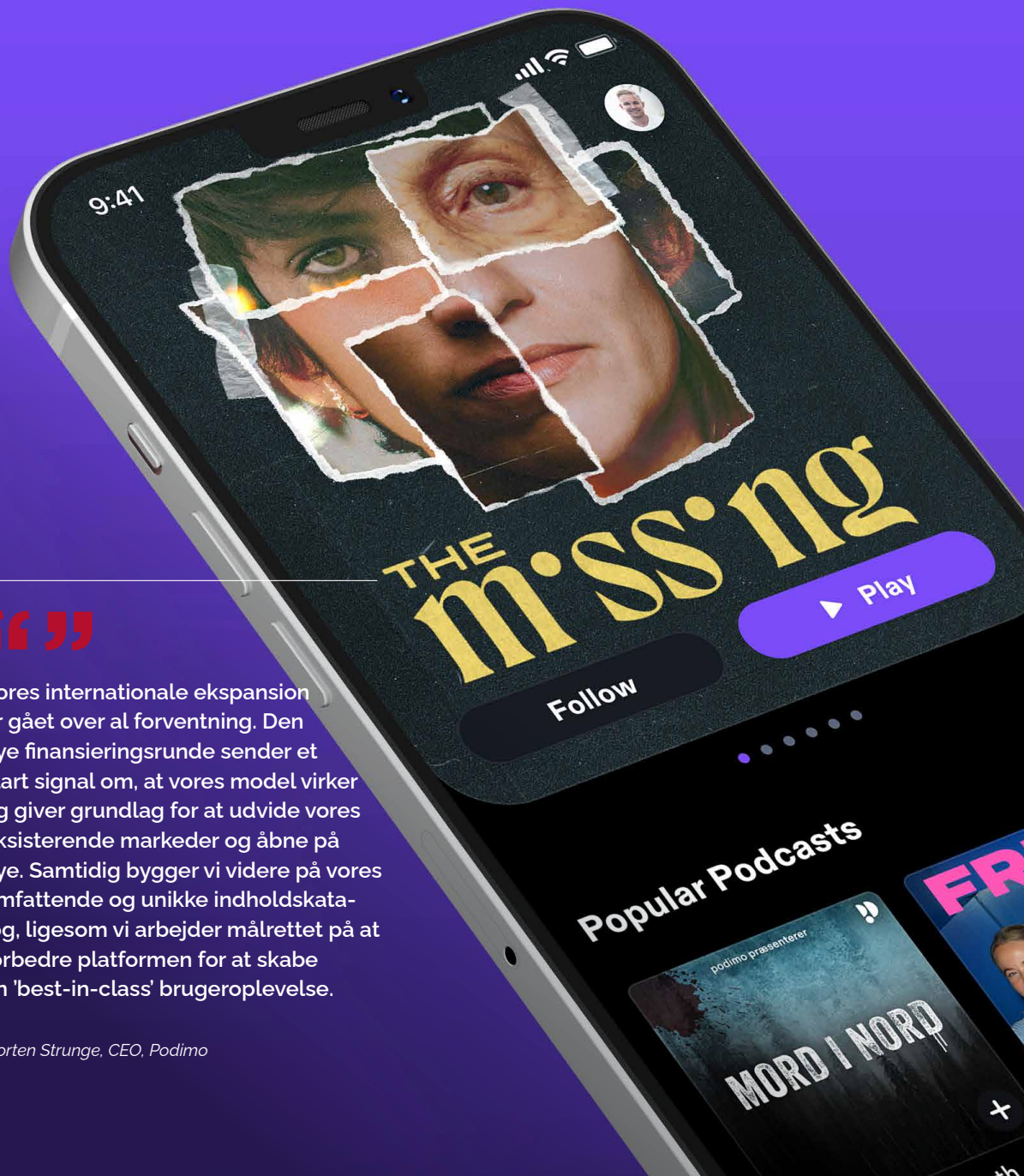
The logo for Corti, featuring a white circular icon with a stylized 'C' and the word "Corti" in a white, sans-serif font.

The logo for Dawn, featuring a white square icon with a stylized 'D' and the word "Dawn" in a white, sans-serif font.



Vores internationale ekspansion er gået over al forventning. Den nye finansieringsrunde sender et klart signal om, at vores model virker og giver grundlag for at udvide vores eksisterende markeder og åbne på nye. Samtidig bygger vi videre på vores omfattende og unikke indholdskatalog, ligesom vi arbejder målrettet på at forbedre platformen for at skabe en 'best-in-class' brugeroplevelse.

Morten Strunge, CEO, Podimo



SCALE EJERSKABER

PODIMO APS

Podcast- og lydbogsplatformen Podimo har fortsat sin vækstrejse og udvidet med nye markeder.

Podimo er en abonnementsbaseret platform, som giver brugerne adgang til et stort katalog af podcasts og lydbøger på lokale sprog. Samtidig gør platformen det nemt for podcasterne at skabe og markedsføre indhold. Ambitionen er at blive den foretrukne podcast-platform ved at tilbyde eksklusivt indhold og samtidig støtte podcasterne gennem en revenue share-model.

En stærk kundetilgang har bekræftet, at der er et marked for unikke podcasterne, og efter at konceptet har vist sig bæredygtigt i Danmark, er Podimo i gang med at skalere forretningen og ekspandere internationalt med afsæt i Europa.

I 2022 fortsatte Podimo sin vækstrejse med forbedring af platformen, øget udbud af podcasts og etablering på nye markeder gennem opkøb af Hollands største podcast-udbyder, Dag en Nacht Media, og lancering i Finland. Selskabet rejste desuden yderligere 435 mio. kroner i ny kapital til fortsat, international ekspansion.

Etableringsår: 2019

Antal medarbejdere: >220

Ejet siden: 2020

Ejerskab: >10 %

CEO: Morten Strunge

Formand: Morten Strunge



SCALE EJERSKABER

VEO TECHNOLOGIES APS

Veo Technologies vil demokratisere amatørsport og gøre det muligt for alle at filme og analysere deres egen holdsport.

Den danske virksomhed, Veo Technologies, har med et intelligent kamerasystem, der kombinerer kunstig intelligens og mobile kameraer, revolutioneret måden at optage og analysere sport på. Visionen er at demokratisere amatørsport ved at gøre det muligt for alle at filme og analysere deres egen holdsport. Veo tilbyder et alternativ til den traditionelle kameramand, som er omkostningstung og forbeholdt de få, så det bliver muligt for alle klubber at optage deres egne kampe og fx bruge det i arbejdet med talentudvikling.

Selvom Veo er udviklet til sport i breddeklubber, bliver teknologien også brugt i professionelle klubber i Premier League, La Liga, Serie A, Bundesliga, Ligue 1, Superligaen og MLS i USA. I 2021 blev Veo Cam 2 – verdens første bærbare AI-kamera, der kan livestream automatisk – lanceret, og i 2022 hentede Veo yderligere 550 mio. kroner i ny kapital til fortsat udvikling og skalering af forretningen.

Etableringsår: 2015

Antal medarbejdere: Ca. 300

Ejet siden: 2020

Ejerskab: >10 %

CEO: Henrik Teisbæk

Formand: Lars Thinggaard



Vi har virkelig fået hul igennem til et globalt marked. Især i USA, som er verdens største sportsmarked, oplever vi en kæmpe vækst. Derudover kommer vi til at investere yderligere i at udvide med flere nye sportsgrene, som fx basketball og rugby.

Henrik Teisbæk, CEO, VEO Technologies



SCALE EJERSKABER

BLAZAR CAPITAL APS

Blazar Capital er et dansk selskab med fokus på at etablere og skalere virksomheder inden for e-handel. Blazar Capitals ambition er at skabe en alsidig gruppe af online consumer brands inden for kategorier med høj vækst. Selskabet har allerede haft stor succes med det danske ur- og designbrand Nordgreen – både i Europa og internationalt. Porteføljen inkluderer også kaffebrandet Chamberlain Coffee, der oprindeligt er etableret af den amerikanske influencer og youtuber, Emma Chamberlain. Porteføljen omfatter desuden babyudstysbrandet Moonboon.



Etableringsår: 2017

Antal medarbejdere: Ca. 15

Ejet siden: 2021

Ejerskab: >20 %

CEO: Christian Arnstedt

Formand:

Jørgen Buhl Rasmussen

LUNAR A/S

Lunar er en fintech-virksomhed, der leverer løsninger på tværs af betalinger, bank og investering. Lunar ønsker at være morgendagens finansielle platform med fokus på at give forbrugere og iværksættere en bedre måde at betale, bruge bank og have forretning på. Gennem en intelligent platform giver Lunar forbrugere og virksomheder en ny oplevelse af at kontrollere alt, der handler om penge.



Etableringsår: 2015

Antal medarbejdere: Ca. 500

Ejet siden: 2019

Ejerskab: <10 %

CEO: Ken Villum Klausen

Formand:

Henning Kruse Pedersen

CORTI APS

Corti har udviklet kunstig intelligens til diagnosticering og dokumentation i sundhedssektoren. Med AI-software ønsker Corti at nedbringe antallet af fejlagnostiseringer, så der kan reddes liv og spares penge i sundhedsvæsenet. Softwaren bidrager med vejledning og kvalitetssikring i lægefaglige konsultationer og er forankret i forskning. Corti har blandt andet brugt AI-softwaren til at udvikle en robot, der kan hjælpe akutafdelinger med at identificere hjertestop, hvilket kan redde liv. AI-softwaren bliver brugt på akutafdelinger i Europa og USA.



Etableringsår: 2016

Antal medarbejdere: Ca. 100

Ejet siden: 2021

Ejerskab: <10 %

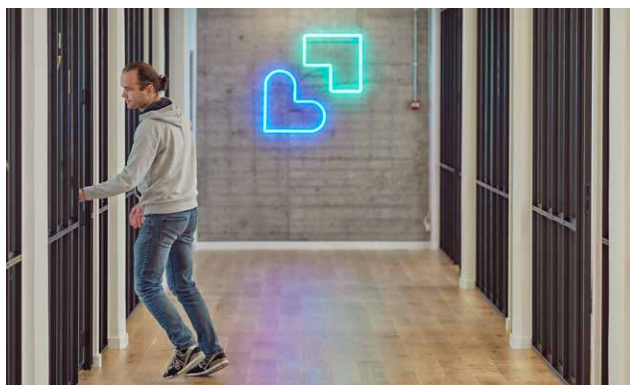
CEO: Andreas Cleve

Formand: Lars Marcher

SCALE EJERSKABER

DAWN HEALTH APS

Dawn Health er specialiseret i digitale løsninger til den globale sundhedsindustri. Dawn Health leverer innovative softwareløsninger til sundhedsindustrien med fokus på regulerede, digitale sundhedsløsninger – Software as a Medical Device (SaMD) og Digital Therapeutics (DTx). Missionen er at hjælpe mennesker til at leve et længere, sundere og bedre liv. Gennem en digital platform giver Dawn Health adgang til og indsigt i sundhedsdata, som gør det mere effektivt at udvikle digitale sundhedsløsninger rettet mod patienter og sundhedspersonale. Det vil lette udredning af patienter og give bedre behandlingsplaner.

**Etableringsår:** 2016**Antal medarbejdere:** Ca. 120**Ejet siden:** 2021**Ejerskab:** >10 %**CEO:** Daniel Daugaard**Formand:** Lars Marcher**“ ”**

Vi har fokus på at investere i innovative vækst-virksomheder med danske rødder og internationalt udsyn. Målet med vores scale-investeringer er at bygge bro mellem business angels, venture kapital og andre langsigtede investorer, der kan give de bedste betingelser for virksomhedernes fremtidige vækst.

*Claus Gregersen, adm. direktør**Chr. Augustinus Fabrikker*



INVESTERINGER

IMPACT INVESTERINGER

Impact-investeringer indgår som en naturlig del af Chr. Augustinus Fabrikkers strategi. Vi tror på, at vores ambitioner om at skabe afkast hænger sammen med at investere aktivt i mere bæredygtig udvikling. Vi har derfor allieret os med et antal professionelle kapitalforvaltere med erfaring og indsigt i at håndplukke selskaber inden for vores fokusområder.

Vores aktuelle fokus er bredt favnende og dækker over social impact, klima og investeringer i udviklingslande. Vi har en dedikeret strategi med en andel af balancen allokert til impact. I de seneste år har vi investeret betydeligt i dette område og er af den opfattelse, at man som investor kan investere i fonde, der gør en reel forskel, samtidig med, at man forvalter sine midler forsvarligt. Fremadrettet vil vi fortsat øge dette fokus, både økonomisk og ressourcemæssigt.

IMPACT INVESTERINGER

UNCONVENTIONAL VENTURES

Unconventional Ventures investerer i impact tech-startups med fokus på diversitet i stifterkredsen.

Unconventional Ventures er den første europæiske fond, der har som erklæret mål at investere i startups stiftet af kvinder, mennesker med indvandrerbaggrund og LGBTQ+. Det er desuden den første venturefond i Danmark ledet af kvindelige forvaltere.

Unconventional Ventures fokuserer på impact tech-selskaber, der enten har miljømæssig eller social impact i centrum for deres forretningsmodel, og har lanceret deres første fond med opbakning fra bl.a. Chr. Augustinus Fabrikker. Fonden investerer i tidlige impact tech-virksomheder, der er stiftet af mangfoldige og diverse teams.

Udgangspunktet for Unconventional Ventures er startups i Norden inden for fx climate tech, healthtech, edtech og fintech, men ambitionerne rækker videre ud i verden.

Etableringsår: 2022

Fokus: Investeringer i impact tech-startups med mangfoldige stiftere

Location/HQ: Danmark

Investering fra Chr. Augustinus Fabrikker: 34 mio. kr.



Vores investeringer er rettet mod grundlæggersegmenter, der traditionelt har været underfinansierede og undervurderede i venture capital-branchen, og vi er stolte af at blive bakket op af Chr. Augustinus Fabrikker. Vi ser frem til at accelerere forandringerne sammen med Chr. Augustinus Fabrikker og håber, at flere investorer vil følge i deres fodspor og være med til at skabe forandringer i økosystemet.

Thea Messel, Medstifter, Unconventional Ventures



Det har aldrig været vigtigere at investere i havene som en afgørende måde at beskytte vores planet og bekæmpe klimaændringer på. Det er grundlaget for vores vision om at gøre en betydelig positiv forskel ved at investere i opbygningen af en bæredygtig og regenerativ blå økonomi.

*Francisco Saraiva Gomes, CIO
Ocean 14 Capital*

IMPACT INVESTERINGER

OCEAN 14 CAPITAL

Ocean 14 Capital investerer i teknologi, der kan give bedre havmiljø.

Ocean 14 Capital er den første store investeringsfond, der udelukkende fokuserer på den blå økonomi. Fonden investerer i nye teknologier og industrier, der kan bidrage til et bedre havmiljø og har afsæt i FN's Verdensmål 14 – Livet i havet – som har til formål at bevare og sikre bæredygtig brug af verdens have og deres ressourcer.

I 2022 har Ocean 14 Capital investeret i SyAqua, MITO, AION og Tilabras. SyAqua er en førende leverandør til rejjeindustrien, som ved at øge effektiviteten i produktionen af rejer kan reducere påvirkningen på forbrug af land, lokal vandkvalitet og udbrud af sygdomme. MITO er en fusion af muslingeopdrættere med en ambition om at skabe en skalérbar, regenererende og bæredygtig proteinplatform inden for den blå økonomi. AION arbejder med genanvendelse af plast i form af en skalérbar og teknologibaseret forretningsmodel, Circularity as a Service (CaaS). Tilabras er Brasiliens førende producent af tilapia-fisk med fokus på bæredygtighed.

Etableringsår: 2021

Fokus: Globale investeringer i verdenshavenes værdikæde

Location/HQ: UK

Investering fra Chr. Augustinus Fabrikker: 110 mio. kr.

IMPACT INVESTERINGER

2150

Fonden 2150 vil investere 2 mia. kroner i bæredygtig udvikling af byer. Ejendomsinvestoren NREP lancerede i 2021 fonden 2150, der skal investere i nye teknologier, som kan fremme byers grønne udvikling og reducere CO₂-udledning. Porteføljen skal bl.a. omfatte virksomheder, der kan blive "gigacorns", dvs. økonomisk bæredygtige virksomheder med et potentiale til at levere reduktion af byers CO₂-udledning på mindst en gigaton pr. år. I 2022 har 2150 bl.a. investeret i Biomason, der producerer beton og cement med bakterier, som kan reducere CO₂-udledning signifikant.



Etableringsår: 2021

Fokus: Globale venture-investeringer i bæredygtige byer

Location/HQ: Danmark

Investering fra Chr. Augustinus Fabrikker: 150 mio. kr.

DEN SOCIALE KAPITALFOND INVEST

Den Sociale Kapitalfond Invest investerer kapital og kompetencer i etablerede virksomheder med fokus på vækst og positiv social indflydelse i samfundet. De bidrager bl.a. med målrettet sparring, udvikling af virksomheders ESG-indsatser, netværk og egenkapitalinvesteringer. Den Sociale Kapitalfond Invest er en del af Den Sociale Kapitalfond, som siden 2011 har specialiseret sig i investeringer, der kombinerer attraktive finansielle afkast med positiv social effekt.



Etableringsår: 2017

Fokus: Investering i små og mellemstore danske virksomheder, der bidrager til at løse sociale udfordringer

Location/HQ: Danmark

Investering fra Chr. Augustinus Fabrikker: 35 mio. kr.

PALE BLUE DOT

Venture-fonden Pale Blue Dot investerer i startups inden for climate tech, dvs. virksomheder som fokuserer på teknologi, der kan bidrage til at løse klimakrisens udfordringer. Ideen bag fonden er, at teknologi, der kan reducere CO₂-udledning, både er godt for planeten og en god forretning. Teknologi, som kan findes på tværs af alle brancher. I 2022 arrangerede Pale Blue Dot – bl.a. sammen med 2150 – The Drop, en climate tech-konference for klimaforskere, investorer og startups.



Etableringsår: 2020

Fokus: Venture investering i climate tech-startups i USA og Europa

Location/HQ: Sverige

Investering fra Chr. Augustinus Fabrikker: 52 mio. kr.



INVESTERINGER

FINANSIELLE INVESTERINGER

En betydelig del af Chr. Augustinus Fabrikkers formue bliver anvendt til investering i finansielle aktiver, der primært er danske. Vi tror på aktiv formueforvaltning og varetager selv investeringerne på de markeder, hvor vi råder over kompetencerne. På andre markeder samarbejder vi med nøje udvalgte, eksterne forvaltere.

Vores investeringer i finansielle aktiver spreder sig over en bred portefølje inden for forskellige aktivklasser:

- Børsnoterede aktier
- Unoterede aktier
- Alternativer (fondsinvesteringer)

Investeringerne fordeler sig på en række sektorer, bl.a. forbrugsvarer, sundhed, transport, teknologi og service. Investeringer i alternativer sker via samarbejde med bl.a. venture- og kapitalfonde og ofte med fokus på impact-investeringer.

FINANSIELLE INVESTERINGER

Aktiv investeringsfilosofi

Som det er tilfældet med vores ejerskaber, har vi også inden for finansielle investeringer en aktiv investeringsfilosofi – både når det gælder enkeltaktier og fonde – og vi har en løbende dialog med selskaber, rådgivere og samarbejdspartnere, som led i vores strategi som en værdiskabende partner.

De finansielle aktiver er mere kortsigtede end vores øvrige investeringer og har typisk en varighed på mellem tre måneder og fem år. På kort sigt foretager vi aktive placeringer, som bunder i taktisk kapitalallokering, ud fra en vurdering af potentialet i de enkelte selskaber, megatrends og kapitalflows.

Når det gælder investeringer i alternativer, er vores tidshorisont dog længere, typisk 10 år eller mere.



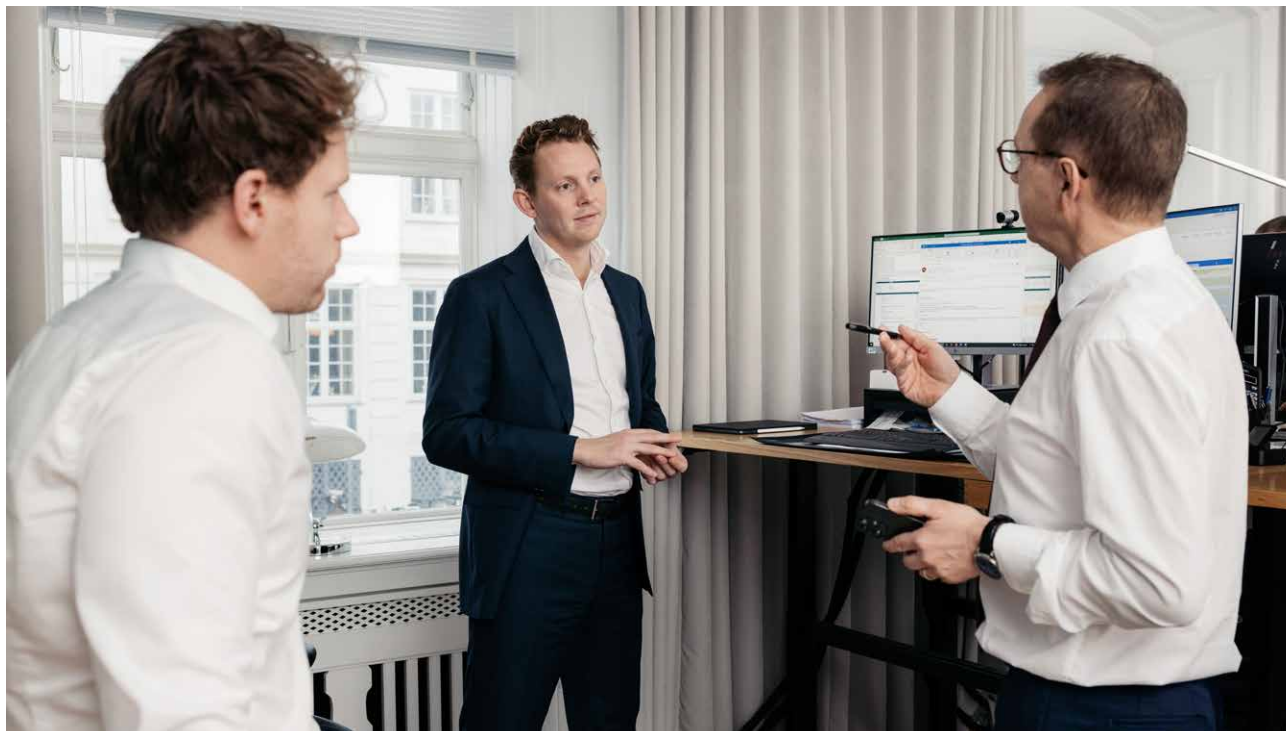
Anderledes risikoprofil

Da vi kun investerer egne midler, har vi ikke et ydre pres for at optimere vores position på kort sigt. Det præger vores risikoprofil og betyder, at vi har en anden porteføljesammensætning end andre på markedet. Vi kan fx tillade os at være mindre kortsigtet optimerende, og vi investerer kun i det, der giver mening for os – ikke i hele indekset.

Fokus på samfundsansvar

Vi investerer hovedparten af vores kapital i danske selskaber, da det bidrager til at skabe vækst, danske arbejdspladser og holde solide og rentable virksomheder på danske hænder. Som i alle vores investeringer, er det vigtigt for os, at virksomhederne eller fondene, vi investerer i, tager samfundsansvar ved at føre en ansvarlig ESG-politik.

FINANSIELLE INVESTERINGER



Investeringer, når mulighederne byder sig

Investeringerne i børsnoterede aktier tager udsvingene i markedet og fungerer samtidig som funding til de unoterede aktier. Det udgør en likviditetsreserve, som sikrer, at vi kan investere, når relevante muligheder byder sig. De finansielle aktiver bliver også aktiveret, når der skal rejses kapital til store og små muligheder i vores ejerskaber.

Det er en del af vores arbejde som loyale ejere. Chr. Augustinus Fabrikker har en meget høj likviditet, og vores likvide beholdning (kontant og rentebærende) fungerer som reservekapital til både nye interessante muligheder og opfølgende investeringer i vores selskaber.

Turbulent år påvirker porteføljen

På de finansielle aktiver er udsvingene størst, mens resten af porteføljen er mindre påvirkelig. De store geopolitiske udfordringer i 2022 – fx krigen i Ukraine, energikrise og inflation – viste sig negativt i markedet, og det påvirkede vores finansielle aktiver. Vi er gået fra lav rente og lav inflation til høj rente og høj inflation, og det gav et mindre godt år rent finansielt.



INGEN AKTIEUDLÅN

Vi benytter os ikke af proxy-rådgivere og foretager ikke aktieudlån.

ET FONDSEJET INVESTERINGSELSKAB

AUGUSTINUS FONDEN

Chr. Augustinus Fabrikker er ejet af Augustinus Fonden, hvis filantropiske virke er baseret på fondens fundats fra 1942 og på fondens mangeårige uddelinger med hovedvægt på kunst og kultur i hele Danmark. Fonden støtter også forskning og sociale indsatser i Danmark og internationalt.

Fondens filantropiske strategi bygger på en overbevisning om, at kunst, kultur og viden bidrager til oplevelser, refleksion og dannelse. Det griber os, beriger os og knytter os tættere sammen.

I 2022 uddelte fonden 477 mio. kr. til 1.491 ansøgninger. Fonden støttede bl.a. Nødhjælp til Ukraine, indsatser mod partnervold, forskning i kulturarv, Museernes Grønne Akademi og klassiske musikfestivaler i hele landet.

Uddelingerne fordeler sig på:



Kunst & Kultur
353.051.294 kr.
74 %



Viden & Uddannelse
69.277.640 kr.
15%



Sociale indsatser
55.063.963 kr.
11%

PROJEKTER STØTTET AF AUGUSTINUS FONDEN 2022



COPENHAGEN CONTEMPORARY

Udstillingsprogram
fra 2023-2025.

Bevilling: 9 mio. kr.

LISTASAVN FØROYA – FÆRØERNES NATIONALGALLERI

Fremtidssikring og udvikling af
Listasavn Føroya gennem for-
bedrede arkitektoniske rammer.

Bevilling: 17 mio. kr.



KØBENHAVNS KOMMUNE

Renovering og ombygning af den
historiske og fredede bygning på
Vesterbrogade 59 til et akustisk
musikhus, Musikhuset København.

Bevilling: 15 mio. kr.



MÆNDENES HJEM

Kapacitetsopbygning gennem styr-
kelse og professionalisering inden
for arbejdsmiljø, faglighed og metode
samt organisatorisk struktur, mhp.
monitorering og udvikling i forhold
til brugernes komplekse behov samt
skiftende hjemløsestrategier,
psykiatriplaner mv.

Bevilling: 7 mio. kr.



DET KONGELIGE TEATER

Fortsat kunstnerisk samarbejde mellem
Den Kongelige Opera og Concerto
Copenhagen.

Bevilling: 8 mio. kr.



MOESGAARD MUSEUM

Udvikling af ny
indholdsprofil med
digital dimension for
Moesgaard Museum.

Bevilling: 12 mio. kr.

KREDITERING

Forside	Ehrhorn-Hummerston	25	Abacus Medicine A/S
3	Ehrhorn-Hummerston	25	Gubi A/S
6	EyeEm	27	Podimo ApS
6	Veo Technologies ApS	28	Veo Technologies ApS
6	Royal Unibrew A/S	29	Blazar Capital Aps
6	Adobe Stock	29	Lunar A/S
6	Jeudan A/S	29	Corti ApS
6	Fritz Hansen A/S	30	Dawn Health ApS
7	Lasse Salling	32	Unconventional Ventures
7	Dawn Health ApS	33	Getty Images
7	GettyImages	34	EyeEm
8	itm8	34	Unsplash, Hannah Busing
8	itm8	34	Unsplash, Vadim Sherbakov
9	Ehrhorn-Hummerston	36-37	Ehrhorn-Hummerston
10	Ehrhorn-Hummerston	38	Per Bille
11-13	Ehrhorn-Hummerston	39	CC2 © Robert Irwin – Artists Rights Society (ARS), New York
18-19	Tivoli A/S / Lasse Salling og Casper Helmer	39	Karina Tengberg
20	Jeudan A/S	39	Mathias Løvgreen
20	Scandinavian Tobacco Goup A/S	39	Beinta a Torkilsheyggi
20	Gyldendal A/S	39	Musikhuset København
20	Kurhotel Skodsborg A/S	39	Moesgaard Museum
23-24	Fritz Hansen A/S	Bagside	Ehrhorn-Hummerston
25	Royal Unibrew A/S		

*Tekst og redaktion
ved Chr. Augustinus Fabrikker*

*Tekst og korrektur
ved Peter Jepsen, Jepsen+*

*Grafisk tilrettelæggelse og design
ved Ehrhorn Hummerston*

© 2022 Chr. Augustinus Fabrikker

Chr. Augustinus Fabrikker

AKTIESELSKAB



Chr. Augustinus Fabrikker
Sankt Annæ Plads 13, st. th.
1250 København K

Telefon: 33 14 52 93
(09.00 – 16.00)
CVR-nr. 21 41 19 14